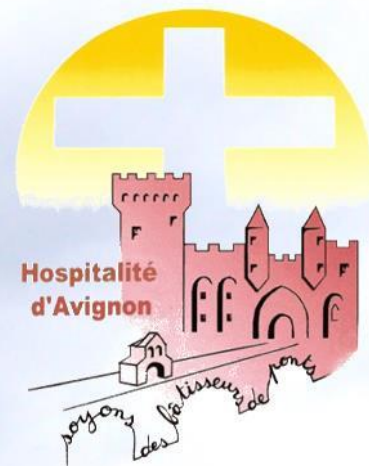
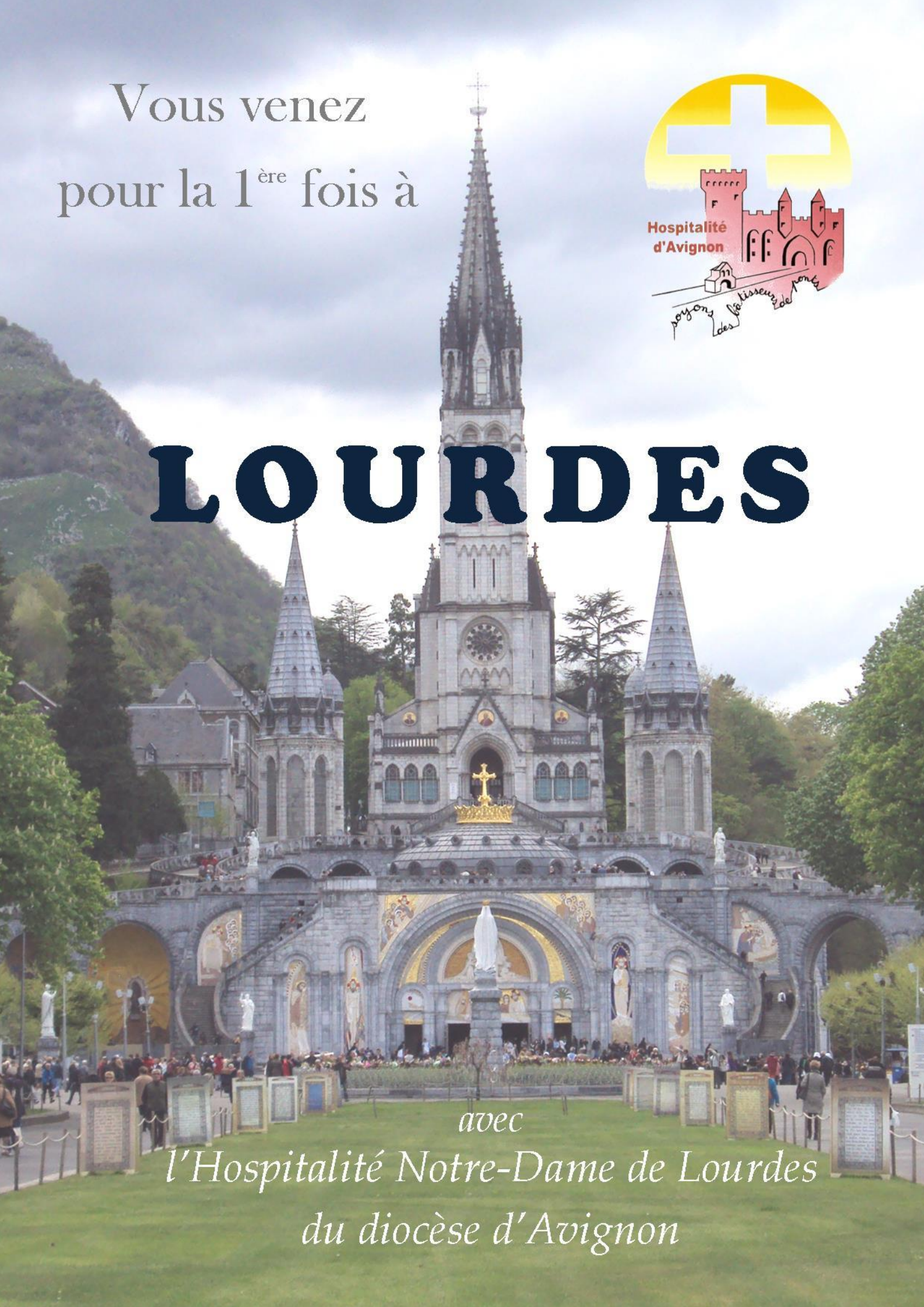


Vous venez  
pour la 1<sup>ère</sup> fois à



# LOURDES



*avec*  
*l'Hospitalité Notre-Dame de Lourdes*  
*du diocèse d'Avignon*



# SOMMAIRE

Mot d'accueil	p. 04
Lourdes	p. 05
Quelques chiffres	p. 06
Les piscines	p. 08
L'Hospitalité N.D. de Lourdes du diocèse d'Avignon	p. 09
L'Hospitalité N.D. de Lourdes	p. 12
Participer à un pèlerinage	p. 13
Qualités attendues d'un hospitalier	p. 14
Au service des pèlerins en Accueil	p. 15
Les hospitalières	p. 19
Les brancardiers	p. 23
Techniques de brancardage	p. 24
Les tenues pour le service	p. 27
Plan de Lourdes	p. 29
Plan des Sanctuaires	p. 30
Sur les pas de Bernadette, à la rencontre de Marie	p. 31
Prière de l'Hospitalité	p. 32









# **HOSPITALITÉ NOTRE DAME DE LOURDES**

## **du DIOCÈSE D'AVIGNON**

**Cher(e) hospitalier(e)**

**Vous participez pour la première fois au pèlerinage diocésain à Lourdes en tant qu'hospitalière ou brancardier.**

**Votre pèlerinage commencera en même temps que celui des malades. Mais, pas d'inquiétude ! Vous aurez l'occasion de pouvoir vous préparer à l'accompagnement des personnes malades ou handicapées avec une formation aux gestes simples de brancardage ou aux soins, lors de la réunion de préparation. En effet, le service auprès des malades ne permet pas toujours aux anciens de prendre le temps de donner ces informations en cours de pèlerinage. La journée de préparation sera également pour vous l'occasion de rencontrer les différents responsables de secteurs qui pourront répondre à toutes vos questions concernant le service.**

**Il est important de prendre ce temps de rencontre pour pouvoir accompagner au mieux nos frères malades ou handicapés, dans le respect de leur personne et selon le message de Bernadette, mais également pour vous permettre de vivre pleinement ce pèlerinage, une fois sur place.**

**Pour d'autres renseignements, vous pouvez toujours nous contacter, à la permanence le mercredi après-midi au 04.90.82.18.14. ou consulter notre site Internet [www.hospitalite-avignon.org](http://www.hospitalite-avignon.org)**

**En espérant que ce livret vous aidera à mieux connaître notre service auprès des personnes malades et handicapées, nous vous souhaitons un très bon pèlerinage.**

**L'Hospitalité Notre-Dame de Lourdes**

# LOURDES

**Lourdes** est une petite ville des Pyrénées, où en 1858 la Vierge Marie apparut 18 fois à Bernadette SOUBIROUS, pour lui parler en patois, (la seule langue connue de Bernadette) et lui confier un message toujours actuel :

*« Priez Dieu pour la conversion des pécheurs »*

*« Pénitence... Pénitence... » (24 février 1858)*

*« Allez boire à la fontaine et vous y lavez » (25 février 1858)*

*« Allez dire aux prêtres qu'on vienne ici en procession, et qu'on y bâtit une chapelle. » (02 mars 1858)*



*« Je suis l'IMMACULÉE CONCEPTION » (25 mars 1858)*

Dès le début des Apparitions, les malades affluent. Lourdes est un lieu de pèlerinage privilégié.

Le premier miracle eut lieu à la douzième apparition.

# QUELQUES CHIFFRES

Durant toute la saison (Avril à Octobre) : 1 400 lits pour les malades et handicapés dans les deux accueils.

## Chaque année :

- ✓ 50 000 personnes malades ou handicapées accueillies.
- ✓ 20 000 personnes malades ou handicapées logées en hôtels.

## Depuis 1958 :

- ✓ 1 500 000 personnes malades ou handicapées ont été accueillies à Lourdes.

## Lourdes dispose pour les pèlerins de :

- ✓ 15 300 chambres dans 270 hôtels.
- ✓ 150 meublés.
- ✓ 13 terrains de camping.

La **Cité St Pierre** du Secours Catholique accueille les pèlerins en difficulté.

Il passe à Lourdes 5 000 000 de pèlerins et touristes chaque année.







# LES PISCINES

Lieu privilégié où les pèlerins se plongent dans des bassins remplis d'eau de la Source jaillie sous les doigts de Bernadette.



*L'eau est absolument nécessaire à la vie.  
Dans la Bible, l'eau est toujours présente.*

*« Spontanément les pèlerins de Lourdes reconnurent dans l'Eau de la Grotte une source de guérison pour les membres malades qu'on y plongeait ; ils eurent le désir de s'y plonger tout entier. Ainsi sont nées les piscines. »*

*« Le bain est une démarche qui résume le symbolisme religieux de Lourdes, le symbolisme de conversion chrétienne. L'eau par elle-même peut tout signifier et n'est certes pas, magiquement miraculeuse. Le miracle, c'est le changement du cœur de l'homme. »*

Père A. CABES, Recteur

## **Service aux piscines**

Il consiste à aider les pèlerins à se plonger dans l'eau des piscines. Ce service est indépendant de celui effectué dans les Accueils. Si vous désirez y participer, demandez à votre responsable.

# L'HOSPITALITÉ N.D. DE LOURDES DU DIOCÈSE D'AVIGNON

Dès 1922, quelques bénévoles accompagnaient 5 ou 6 malades à Lourdes. En 1948, ils étaient 40 pour 30 malades.

C'est en 1949 que l'Hospitalité d'Avignon fut officiellement créée et elle n'a cessé depuis de prendre de l'extension.

Depuis 1977, les personnes malades et handicapées sont associées aux activités de l'Hospitalité.

## L'Hospitalité d'Avignon : qu'est-ce que c'est ?

C'est une association composée de bénévoles hommes et femmes, qui se mettent entièrement au service des personnes malades et/ou handicapées désirant aller à Lourdes afin de leur permettre d'accomplir physiquement et spirituellement leur pèlerinage.

L'Hospitalité d'Avignon est gérée de façon administrative par un président, assisté d'un Conseil d'administration.

Actuellement elle regroupe :

✓ 250 hospitaliers.

et accompagne chaque année :

✓ 80 à 100 malades et handicapés au pèlerinage de Lourdes.

**Permanence** : tous les mercredis après-midi



Centre Magnanen  
49 ter, rue du Portail Magnanen  
84000 AVIGNON

04 90 82 18 14

[hospitalite84@gmail.com](mailto:hospitalite84@gmail.com)  
[www.hospitalite-avignon.org](http://www.hospitalite-avignon.org)



## **L'Hospitalité d'Avignon : pour qui ?**

L'Hospitalité est ouverte à toute personne de bonne volonté ayant le désir de servir.

Pour votre première année, il vous sera proposé un parrain ou une marraine auprès de qui vous pourrez aller demander des compléments d'information.

L'Hospitalité vous offre une possibilité de rencontrer d'autres personnes, d'approcher des personnes malades et/ou handicapées et de découvrir avec eux, dans la joie, comment vivre pleinement votre mission de baptisés.

Les hospitaliers étant des bénévoles, aucune rétribution ne leur est accordée, le voyage et le logement à Lourdes sont à leur charge.

Si toutefois, à cause de circonstances difficiles le paiement du séjour vous posait un problème, l'Hospitalité pourrait étudier avec vous des conditions particulières (faire une demande au président).

## **L'Hospitalité d'Avignon dans l'année**

Différentes activités d'ordre amical et spirituel sont proposées :

*En Septembre* Réunion retour Lourdes

*En Octobre - Novembre* Loto

*En Décembre* Concert de Noël

*Au 1<sup>er</sup> trimestre* Assemblée générale

*En Février* Pastorale (une année sur deux)

*En Avril - Mai* Journée des familles et préparation du pèlerinage

Pendant l'année de façon libre et individuelle nous visitons les pèlerins en accueil connus à Lourdes et retrouvés avec joie.

Nous assurons aussi le transport de nos amis malades et handicapés vers les lieux de réunions prévus.

### **Lourdes : 5 jours qui se préparent toute l'année !**

- Visites aux malades et handicapés.
- Constitution des dossiers médicaux.
- Entretien et préparation du matériel.
- Courrier, relations amicales, inscriptions pour le pèlerinage à Lourdes...

Le **1<sup>er</sup> mercredi du mois**, une messe est dite pour l'Hospitalité à 17h à la Chapelle des Sœurs de Saint François en Avignon ; suivie du chapelet par et pour les membres de l'Hospitalité.

Quatre fois par an nous avons des nouvelles les uns des autres par un journal appelé :

**« LE COURRIER de NOTRE DAME »**



Une **adhésion annuelle** permet d'être membre de l'Hospitalité (cela comprend la réception du journal par courrier ou par mail).



# L'HOSPITALITÉ N.D. DE LOURDES

Une aide supplémentaire dans tous les services de Lourdes est apportée par les « stagiaires », c'est-à-dire par des hospitaliers faisant partie ou non d'hospitalités diocésaines ou nationales. Ils viennent 1, 2, 3 ou 4 semaines se mettre à la disposition des accueils ou des piscines.

Tous les stagiaires, hommes et femmes, forment :

## L'HOSPITALITÉ NOTRE-DAME DE LOURDES

et deviennent auxiliaires ou titulaires dans cette hospitalité internationale (leur marque distinctive est un ruban bleu et blanc avec une médaille de la Sainte Vierge).

L'hospitalité Notre-Dame de Lourdes est placée sous l'autorité directe de l'évêque de Tarbes et Lourdes. Elle comporte deux branches : l'une masculine, l'autre féminine. Cette dernière s'articule en trois sections :

- Les Hospitalières de l'Accueil Marie Saint Frai.
- Les Hospitalières de l'Accueil Notre Dame.
- Les Hospitalières des Piscines.

Si vous désirez faire un stage, renseignez-vous auprès de notre président.



# **PARTICIPER À UN PÈLERINAGE**

## **Qu'est-ce qu'un pèlerinage ?**

C'est un voyage vers un lieu Saint.

## **Comment le faire ?**

Notre pèlerinage, fait avec des personnes malades et/ou handicapées, appelés aussi à Lourdes « pèlerins en Accueil », est :

- une démarche d'Église
- une démarche personnelle

## **Une démarche d'Église**

Par la participation aux différentes cérémonies proposées : Eucharistie, procession eucharistique, chemin de Croix, procession mariale, etc...

## **Une démarche personnelle**

*(en dehors des heures de services)*

- ✓ Aller **se baigner** aux piscines
- ✓ Aller **boire** aux Fontaines
- ✓ Recevoir le sacrement de **réconciliation**
- ✓ **Prier** à la Grotte
- ✓ Se ressourcer devant le Saint-Sacrement lors de l'**adoration**

*Vous pouvez retrouver les différents horaires sur les panneaux d'affichage de l'Accueil.*



# QUALITÉS ATTENDUES D'UN HOSPITALIER

*« Aimons-nous les uns les autres »*

Le **sourire** : en toutes circonstances être accueillant.

L'**esprit de service** : aller au-devant des autres.

La **délicatesse** : une attitude de respect, de courtoisie, de douceur dans les mouvements et la façon de parler.

La **discrétion** : savoir écouter, mais aussi savoir se taire sur les confidences que nous font les pèlerins en Accueil.

Nous sommes tenus à un « devoir de discrétion ».

Il y a des infirmités, des maladies, des peines qui ne peuvent pas être partagées par tous.

Le **respect** : des consignes des responsables pour un bon fonctionnement du pèlerinage.

Le **respect des engagements pris** : dans l'enthousiasme et l'atmosphère du pèlerinage nous prenons beaucoup de décisions pleines de bonne volonté, ne nous emballons pas ! Ne prenons pas des engagements que nous ne pourrions pas tenir. Une promesse faite à Lourdes a beaucoup plus d'importance que toute autre.

DISPONIBILITÉ

PATIENCE

FIDÉLITÉ

GÉNÉROSITÉ DE CŒUR

Il est évident que nous refusons  
tout pourboire

# **AU SERVICE DES PÈLERINS EN ACCUEIL**

## **Qui sont les pèlerins en Accueil ?**

Des femmes, des hommes, des enfants, des personnes âgées atteintes dans leur corps par une infirmité ou une maladie et qui désirent venir faire un pèlerinage à Lourdes.

À Lourdes, les personnes malades et/ou handicapées sont vraiment considérés comme des pèlerins à part entière, vous êtes à leur service, vous devez donc les accompagner dans leur démarche de pèlerin.

« **Accompagner** » c'est-à-dire « marcher avec eux.

« **Accompagner** » ce n'est pas faire à leur place.

« **Accompagner** » c'est être auprès d'eux (par roulement), de nuit comme de jour, pendant le voyage, dans les chambres, pendant les cérémonies ou les sorties.

« **Accompagner** » c'est se lever tôt, être disponible pendant la durée du service.

Les pèlerins en Accueil participent aux différentes cérémonies proposées.

Ils sont transportés en fauteuils roulants, en voiturettes ou en tringlots. Lors des trajets, par mesure de sécurité, il est recommandé de ne pas sortir de la file ou de s'arrêter intempestivement (achats).

Pour les courses, un temps est prévu. Toutefois vous pouvez rendre service à un pèlerin en Accueil en faisant un achat pour lui en dehors des trajets.

Si un pèlerin en Accueil désire aller aux sanctuaires individuellement, il faut demander une autorisation à la responsable mais il doit toujours être accompagné de deux hospitaliers.

La basilique supérieure n'est pas accessible aux fauteuils roulants, aux voiturettes et aux tringlots en raison des marches.

Souvent, nous sommes contents de nous retrouver entre hospitaliers et nous risquons d'oublier que nous avons, dans une voiturette, derrière nous, un pèlerin en accueil qui est un peu loin... un peu sourd... qui ne comprend pas ce que nous disons avec nos amis. Il peut penser lors de nos rires que nous nous moquons de lui...

**N'oublions pas que nous accompagnons une personne.**

Il est demandé aux pèlerins de ne pas fumer :  
ni dans les Sanctuaires ni à l'Accueil.

Les hospitaliers doivent s'abstenir de fumer  
durant le service.

### **Qu'est-ce qu'un Accueil ?**

C'est un lieu d'hébergement (le terme d'hôpital n'est volontairement pas utilisé) spécialement aménagé pour recevoir des malades ou handicapés pendant leur séjour à Lourdes. Il en existe 2 à Lourdes, rénovés respectivement en 1997 et 1998 : l'Accueil Marie-Saint-Frai (avenue Bernadette Soubirous) et l'Accueil Notre-Dame (dans les Sanctuaires). A ceux-là s'ajoute un Accueil pour les malades italiens : l'Accueil Salus Infirmorum (Unitalsi). Ces accueils sont sous la responsabilité de deux communautés religieuses : les Filles de Notre-Dame-des-Douleurs



à l'Accueil Marie-Saint-Frai et les Sœurs de Nevers à l'Accueil Notre-Dame. Elles sont aidées par des permanents et un personnel saisonnier qui assurent les services généraux. Les pèlerins en Accueil du diocèse d'Avignon sont hébergés à l'accueil Marie-Saint-Frai.



Dans chaque Accueil on trouve non seulement de nombreuses chambres de 2 à 6 lits, avec tout le confort souhaité, mais aussi des salles à manger, un dispensaire, une chapelle, des salles de réunions, une buanderie et tous les services annexes.



## Que vais-je faire ?

Les hospitalières sont réparties dans des équipes assurant des services multiples et variés (voir pages 19 à 22)

Les brancardiers peuvent être dans les chambres, mais leur principal travail est le transport des malades. Ils assurent aussi les services généraux (voir pages 23 à 26).

Les soins médicaux sont donnés par des infirmières diplômées d'État en coordination avec les médecins.

<b>LES HORAIRES À L'ACCUEIL</b> <i>(à titre d'exemple)</i>
---

<b>06h30</b>	Lever et toilette des pèlerins en accueil
<b>07h00</b>	Petit-déjeuner
<b>Vers 08h30</b>	Départ pour les cérémonies
<b>12h00</b>	Déjeuner
<b>Vers 14h30</b>	Départ pour les cérémonies
<b>18h30</b>	Dîner
<b>Entre 20h00 et 21h00</b>	Coucher
<b>De 21h00 à 06h30</b>	Veille de nuit

*N.B. : Ces horaires sont donnés à titre indicatif. Il convient de vérifier chaque jour les panneaux d'affichage à l'Accueil.*

La vie en communauté demande :

Un **respect impératif des horaires** de l'emploi du temps car les pèlerins en Accueil sont nombreux et les hospitaliers sont astreints à des créneaux horaires précis dans les hôtels.

# LES HOSPITALIÈRES

## Pendant le voyage

Les pèlerins en Accueil sont installés dans des cars spécialement aménagés. Des brancardiers et des hospitalières les accompagnent dans leurs gestes quotidiens (aide aux repas, aide aux déplacements vers les toilettes).

Les médecins et des infirmières sont présents dans les cars.



## À l'Accueil

Les chambres sont regroupées (4 à 7) par secteur et sont placées sous la responsabilité de deux hospitalières ayant plusieurs années d'ancienneté.

Les hospitalières affectées à chaque secteur de chambres auront plusieurs « services » à accomplir par roulement.

Ces « services » concernent les pèlerins atteints d'un handicap les empêchant d'accomplir seuls les actes élémentaires de la vie.

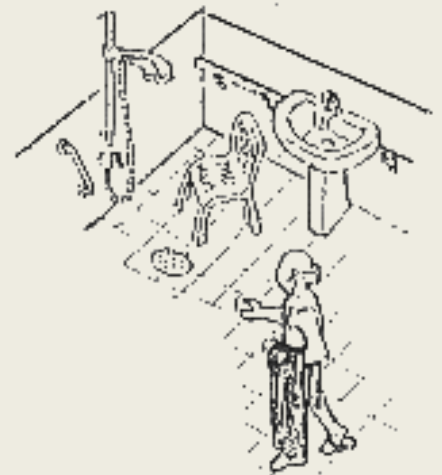


## Service dans les chambres

### *Aide à la toilette*

#### Toilette à la douche

- Amener la personne avec un vêtement léger.
- Prévoir : serviette de bain, gants, savon.
- L'hospitalière se protège avec un tablier et des gants en plastique.
- Installer la personne sur le siège, la laver, l'essuyer.



#### Toilette au lit(*se faire aider si nécessaire*)

- Mettre un paravent, protéger le lit.
- Mettre des gants en plastique, se servir d'une cuvette.
- Laver tout le corps, en commençant par le haut, au fur et à mesure couvrir les parties lavées.
- Changer plusieurs fois l'eau.
- La toilette intime se fait sur un bassin.
- Nettoyer et rincer le matériel.

Les pèlerins en accueil sont dans des chambres de 2, 4 ou 6 lits. Il n'est pas toujours facile de faire leur toilette à l'abri des regards indiscrets, surtout quand le corps est abîmé par la maladie. Il ne faut pas hésiter à utiliser les moyens disponibles pour préserver leur intimité (fermeture des portes, paravents...).

### *Aide à l'habillage*

- Passer d'abord les bras (en premier celui paralysé).
- Puis passer la tête, mettre en place le vêtement sur le dos.
- Pour déshabiller, procéder en sens contraire.

## *Aide pour remonter un pèlerin en Accueil dans un lit*

- Demander l'aide d'une autre hospitalière ou d'un brancardier.
- Demander à la personne, si elle le peut, de plier les jambes.
- Chacune met l'avant-bras sous l'aisselle, l'autre main se tenant à la tête du lit. Relever ensemble.
- Mettre les oreillers en bonne place.

## *Aide pour un bassin*

- Mettre les gants en plastique, apporter un bassin.
- Demander à la personne de plier les jambes pour soulever les fesses, (si elle est trop handicapée pour le faire, demander l'aide d'une hospitalière ou d'un brancardier).
- Prendre d'une main le bassin par sa poignée et de l'autre aider la personne à soulever les fesses.
- Glisser sous le dos la partie aplatie du bassin jusqu'à ce que la partie ouverte soit au niveau des fesses.
- Poser la personne, la recouvrir, attendre, puis donner du papier ou essuyer (toilette intime si nécessaire).
- Ensuite enlever le bassin en soulevant les fesses (attention à ne pas renverser).
- Aller jeter le contenu aux toilettes.
- Nettoyer et ranger le bassin.



## *Aide au ménage*

Literie, chambre, sanitaire.

Pour le linge personnel souillé, voir avec les responsables.

## **Service des repas**

La plupart des pèlerins en Accueil prennent leurs repas à la salle à manger.

Ce service est un premier contact très facile avec le pèlerin malade ou handicapé.

- Accueil et accompagnement à table.
- Servir et desservir les plats.
- Aide pour couper les aliments et éventuellement faire manger.
- Nettoyage des tables.
- Dressage du couvert pour le repas suivant
- Ménage

Certains pèlerins en Accueil plus fatigués prennent leur repas en chambre.

## **Service de veille *(sous la responsabilité d'une infirmière)***

4 hospitalières et 2 brancardiers

S'inscrire auprès de la responsable des hospitalières.

## **Service de l'eau**

Les jeunes hospitalières (principalement celles en service à la salle à manger) assurent ce service pendant les cérémonies.

## **Brancardage**

Les hospitalières **peuvent aider** au brancardage dans la limite de leur temps libre et de l'énergie restante.



# LES BRANCARDIERS

Ils sont encadrés par le responsable des brancardiers et sont répartis en équipes dirigées par un brancardier ayant plusieurs années de présence à l'Hospitalité.

- Ils aident à l'embarquement et au débarquement des pèlerins en accueil à Avignon et à Lourdes. Ils effectuent le transport des bagages et du matériel.
- Ils assurent un service d'assistance pendant le voyage.
- Ils assurent le transport des pèlerins en accueil à l'aide de chaises, de voiturettes ou de tringlots.
- Ils aident au service d'ordre dans les sanctuaires ou le domaine de la Grotte.
- Ils assurent par roulement un service de veille pour les nuits.

Quelques-uns ayant déjà un peu d'expérience effectuent dans les chambres le passage du pèlerin en Accueil de son lit à la voiturette (ou tout autre déplacement difficile) : on les appelle les **brancardiers de salle**.



# TECHNIQUES DE BRANCARDAGE

## La chaise

Une chaise sert au déplacement des pèlerins en accueil à l'intérieur des bâtiments, pour aller à la salle à manger, à la chapelle...

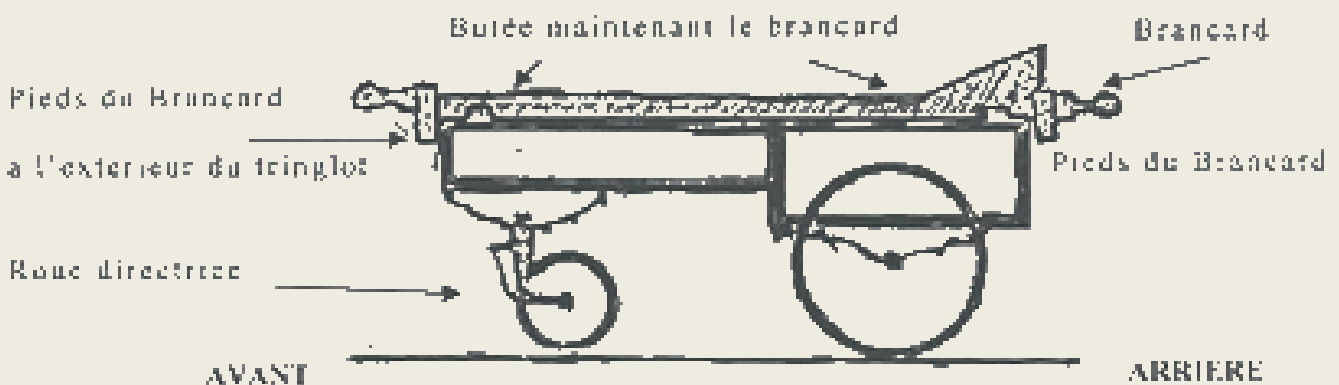


Lorsque la personne est assise sur la chaise, les pieds bien posés sur le marchepied, il faut l'inviter à croiser les bras en se laissant aller en arrière contre le dossier. Puis, incliner doucement la chaise en arrière en s'aidant au besoin de la pédale. On peut alors rouler.

## Le tringlot

Un tringlot sert à transporter un malade sur un brancard. Il ne se tire pas, il se pousse.

Les roues les plus grandes sont toujours à l'arrière. La tête du malade est au-dessus des grandes roues.



Bien penser à prendre une bâche aux armes d'Avignon, des couvertures, un cerceau, éventuellement un oreiller...

Durant les déplacements rester dans la file et éviter que celle-ci soit coupée, ce qui retarde tout le monde.

Ne pas chercher à dépasser, ne pas courir !

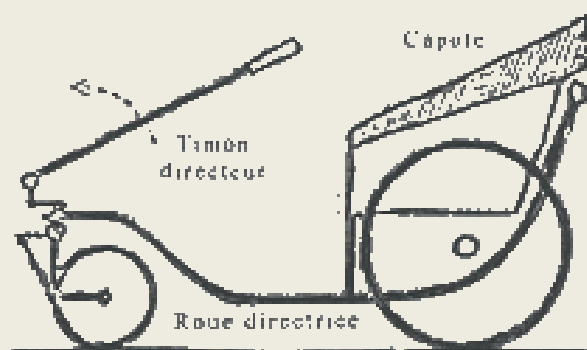
## La voiturette bleue

Une voiturette sert aux déplacements à l'extérieur de l'Accueil, d'un lieu à un autre, dans le domaine de la Grotte.



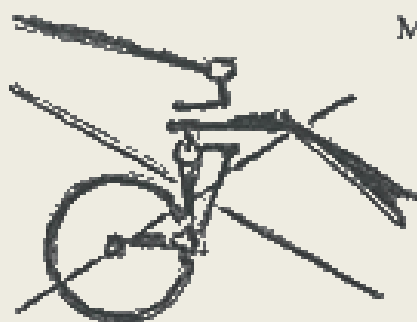
Utiliser tous les éléments de la voiturette pour le confort de la personne :

- Capote contre le soleil et la pluie.
- Plaque pour étendre la jambe.
- Le pèlerin en Accueil peut avoir un coussin.
- Une couverture sur les genoux (si nécessaire).
- Une bâche portant l'écusson d'Avignon.



Quand la personne prend place ou descend, il faut tenir le timon en l'air, la roue perpendiculaire, en mettant un pied de chaque côté pour la caler.

Pour partir et circuler, orienter correctement la fourche de la roue motrice, celle-ci devant être sous la voiturette.



Mauvaise position de la direction

Pour circuler, le brancardier doit appuyer la poignée du timon sur ses reins. Si une autre voiturette est devant lui, il doit aider son confrère en retenant de la main restée libre la barre arrière de la voiture le précédant.

## Le fauteuil roulant

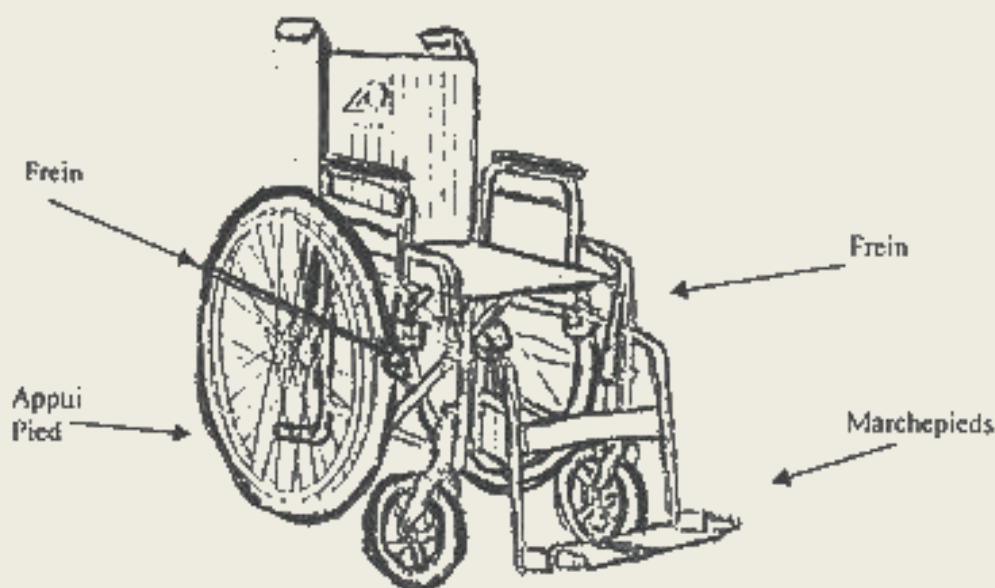
Le fauteuil roulant (appelé aussi mécanique) appartenant au pèlerin en Accueil ou prêté par l'Hospitalité, a la même fonction que la voiturette bleue.

Il est pliable, possède des marchepieds amovibles et des freins. On le conduit en le poussant.

Quand la personne prend place ou descend, il faut mettre les freins et relever les marchepieds.

Pour monter sur un trottoir, se mettre face au trottoir, inviter la personne à s'appuyer contre le dossier, basculer le fauteuil en arrière en appuyant avec le pied sur l'appui pied pour soulever les roues avant. Reposer les roues avant sur le trottoir, amener les roues arrière contre la bordure, puis les soulever pour monter le trottoir.

Pour descendre d'un trottoir, se mettre en marche arrière, inviter la personne à s'appuyer contre le dossier, descendre les grandes roues, reculer en basculant doucement le fauteuil vers l'arrière pour soulever les roues avant, reculer, poser doucement les roues avant, faire pivoter le fauteuil.



Ne pas monter sur les chaises, voiturettes, tringlots, fauteuils ! Ne pas jouer avec !



# LES TENUES POUR LE SERVICE

Chaque hospitalier a un badge à son nom, donné le jour de la réunion préparatoire.

Des pastilles de couleur (sur les badges) distinguent chaque groupe d'hospitaliers :

- verte ou rouge suivant les équipes.
- bleu pour les nouveaux hospitaliers.
- une croix rouge pour les infirmières D.E.

Depuis 1999 (50<sup>ème</sup> anniversaire de l'Hospitalité), chaque hospitalier porte un foulard aux armes d'Avignon. Il est offert aux nouveaux la première année.

Les **hospitalières** portent :

- une blouse blanche.
- un tablier blanc.
- le brassard d'Avignon porté au **bras gauche**.
- le foulard de l'Hospitalité d'Avignon.
- le badge.

Veillez à ce que les vêtements  
dessous ne dépassent pas.

Pendant les heures de service il est préférable de ne pas porter de bijoux (bagues, bracelets, montres) pour éviter de blesser les pèlerins en Accueil pendant leurs soins.

Les **brancardiers** portent :

- une chemise, un polo ou un tee-shirt blanc avec le logo de l'Hospitalité d'Avignon.
- un pantalon long.
- le brassard d'Avignon porté au **bras gauche**.
- le foulard de l'Hospitalité d'Avignon.
- le badge.

Les **jeunes garçons** faisant partie du groupe des jeunes s'habillent comme les brancardiers.

Les **jeunes filles** du groupe des jeunes ont le choix entre :

- s'habiller en tee-shirt comme les brancardiers (mais sans les bretelles).
- s'habiller en blouse et tablier comme les hospitalières.

Pour les jeunes, le **bermuda** au niveau du genou ainsi que le pantacourt, de couleur sobre, sans motif, sans trou ni déchirure ni frange est autorisé (le **short** est strictement interdit).

## Vestiaire

À partir du mois de Juin, les hospitalières et les brancardiers peuvent venir chercher leurs tenues à la permanence tous les mercredis après-midi.

- n'attendez pas la veille du départ.
- possibilité de prêt ou d'achat.

En dehors des heures de service et notamment en ville le soir, il est recommandé de ne pas porter les armes d'Avignon.

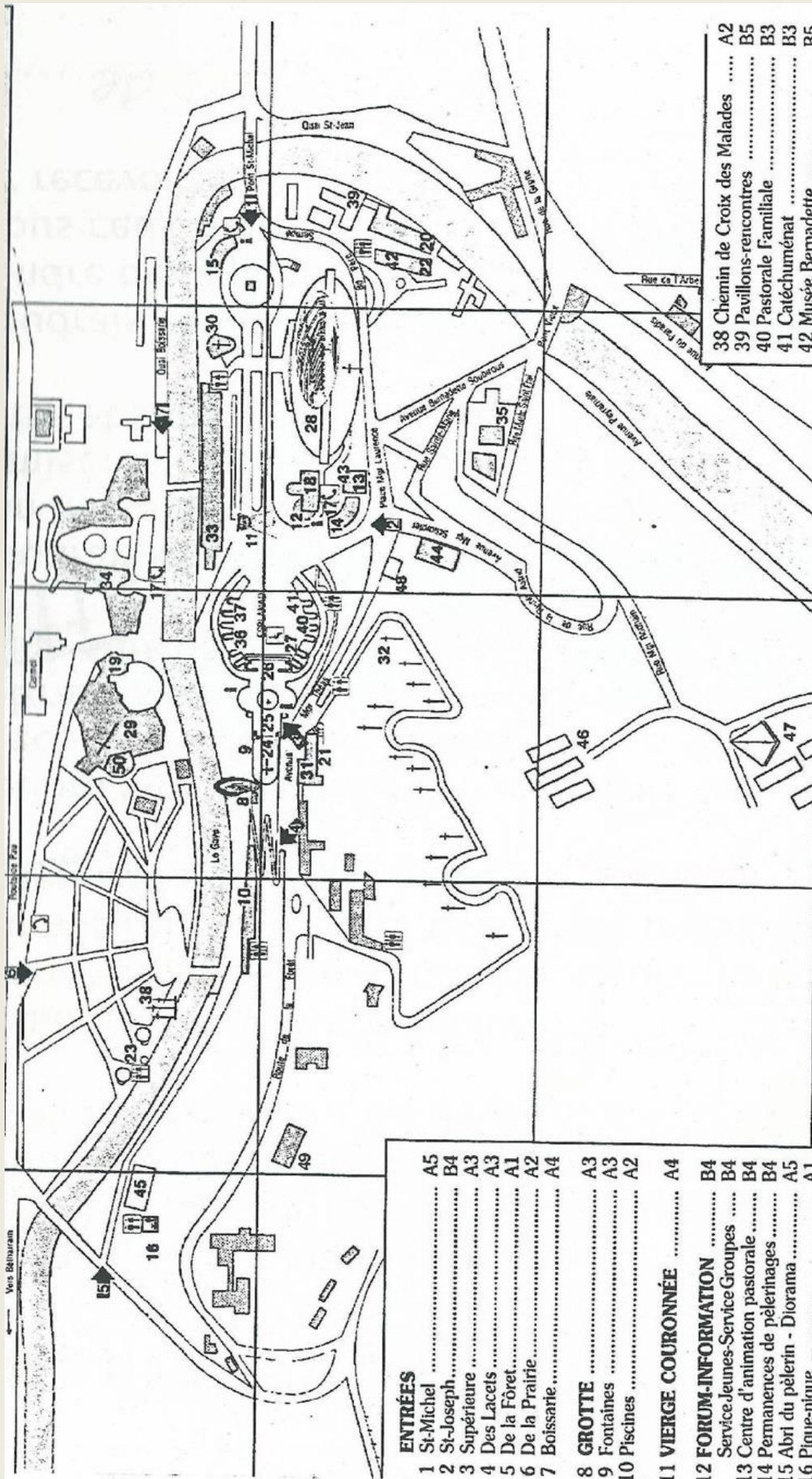








# PLAN DES SANCTUAIRES



## ENTRÉES

1 St-Michel ..... A5

2 St-Joseph ..... B4

3 Supérieure ..... A3

4 Des Lacets ..... A3

5 De la Forêt ..... A1

6 De la Prairie ..... A2

7 Boissarie ..... A4

## GROTTE

8 Grotte ..... A3

9 Fontaines ..... A3

10 Piscines ..... A2

## VIERGE COURONNÉE

11 Vierge Couronnée ..... A4

## FORUM-INFORMATION

12 Forum-Information ..... B4

13 Service Jeunes-Service Groupes ..... B4

14 Centre d'animation pastorale ..... B4

15 Permanences de pèlerinages ..... B4

16 Abril du pèlerin - Diorama ..... A5

17 Pique-nique ..... A1

18 Téléphone ..... A4

18 Objets perdus ..... B4

## SALLES DE CONFÉRENCES

1er et 2e étages ..... B4

19 Hélicycle et salles 5, 6, 7, 8 ..... A3

20 Salle Notre-Dame ..... B5

21 Salle Mgr-Laurence ..... B3

22 Salle Mgr-Théas ..... B5

23 Les Rotondes ..... A2

## ÉGLISES

24 Basilique Supérieure ..... A3

25 Crypte ..... A3

26 Basilique du Rosaire ..... A3

27 Chapelle de l'Esplanade ..... B3

28 Basilique St-Pie X (souterraine) ..... B4

29 Eglise Ste-Bernadette et salles 1, 2, 3, 4 ..... A3

30 Chapelle St-Joseph ..... A4

## CHAPELLE DES CONFESSIONS

31 Chapelle des Confessions ..... B3

## CHEMIN DE CROIX

32 Chemin de Croix ..... B3

## SERVICE DES MALADES

33 Dispensaire ..... A4

34 Accueil Notre-Dame ..... A4

35 Accueil Marie St-Fral ..... B4

36 Hospitalité-Bureaux ..... A3

37 Bureau Médical ..... A3

38 Chemin de Croix des Malades ..... A2

39 Pavillons-rencontres ..... B5

40 Pastorale Familiale ..... B3

41 Catéchuménat ..... B3

42 Musée Bernadette ..... B5

Musée du Germail ..... B5

43 Librairie - Lourdes Magazine ..... B4

44 Cinéma Bernadette ..... B4

45 Cinéma de la Forêt ..... A1

46 Camp des Jeunes ..... C3

47 Cité St-Pierre ..... C3

48 Permanence Cité St-Pierre ..... B4

Entraide St. Martin ..... B4

49 Imprimerie ..... B2

50 Chapelle Adoration ..... A3





## **À LA RENCONTRE DE...**

### **MARIE**

Tu étais là, Marie, où il fallait servir,  
te prêtant aisément à toutes les demandes  
et rendant volontiers n'importe quel service  
là où tu le pouvais.

Je voudrais imiter ta serviabilité,  
me rendre disponible à tous ceux qui m'entourent,  
ne jamais refuser, quand cela m'est possible,  
une demande d'aide.

Je voudrais m'ingénier à servir comme toi,  
en découvrant partout les besoins de secours,  
en offrant sans compter un entier dévouement  
là où je suis utile.

Je voudrais deviner les services discrets  
qu'on n'ose demander, et aller au-devant  
des misères cachées, de tant de pauvreté  
muette et sans espoir.

Je voudrais chaque jour, par mes humbles services,  
répandre de la joie, et servir le Seigneur  
en tous ceux où il est secrètement présent  
pour recevoir mon aide

# PRIÈRE DE L'HOSPITALITÉ

Nous nous tournons vers vous,

Notre-Dame de Lourdes et Notre-Dame des Doms,

Notre-Dame de l'Espérance et Notre-Dame du Oui.

Comme des enfants confiants tendant leurs mains en signe d'appel,

Nous venons vous offrir notre Hospitalité.

Apprenez-nous à être fidèles à nos engagements.

Apprenez-nous à être témoins de l'Amour de votre Fils.

Apprenez-nous à être sensibles aux besoins de nos frères.

Guidez-nous sur le chemin de l'humilité qui est source de Paix.

Aidez-nous à emplir notre service de joie.

Aidez-nous à accueillir et à nous mettre à l'écoute.

Aidez-nous à redire la prière des pauvres, comme Bernadette,

*Je vous salue Marie...*







*N.B. : Une permanence est ouverte à Lourdes, pendant le pèlerinage, à côté de la librairie des Sanctuaires.*

**Hospitalité Notre-Dame de Lourdes du diocèse d'Avignon**

49 Ter rue du Portail Magnanen

84000 AVIGNON

☎ 04 90 82 18 14

✉ [hospitalite84@gmail.com](mailto:hospitalite84@gmail.com)

[www.hospitalite-avignon.org](http://www.hospitalite-avignon.org)



